

よこて 社協だより

令和3年

75号

5月

- ✿ 特集:令和3年度 横手市社協の取り組み方針 …2~3
- ✿ ネットワーク活動・寄付金の活用 …4
- ✿ みんなの活動ひろば …5
- ✿ ふくし掲示板 …6
- ✿ 善意 …7
- ✿ 輝く地域のふくし・社協の事業所紹介 …8



みんなの居場所「ふらっとカフェ」の様子

※みんなの活動ひろば(5P)に記事等を記載しています。



令和3年度 当初予算

収入	
科目	予算額
会費収入(社協会費)	17,310
寄附金収入	1,500
経常経費補助金収入	11,865
受託金収入	162,828
貸付事業収入	200
事業収入	1,514
介護保険事業収入	1,589,814
老人福祉事業収入	19,944
障害福祉サービス等事業収入	23,565
売店事業収入	21,212
受取利息配当金収入	2
その他の収入	3,853
その他の活動による収入	17,286
前期末支払資金残高	29,471
合計	1,870,893

※共同募金配分金収入は経常経費補助金収入に含まれます。(7,739千円)

支出	
科目	予算額
人件費支出	1,372,605
事業費支出	317,326
事務費支出	79,035
売店事業支出	17,116
利用者負担軽減額	106
貸付事業支出	200
分担金支出	114
助成金支出	8,998
負担金支出	1,721
施設整備等による支出	32,161
その他の活動による支出	70,982
合計	1,870,893

詳しい事業計画並びに予算は本会のホームページに掲載しております。

介護保険事業

地域福祉事業との更なる連携強化と介護人材の資質向上を図りながら、高齢者や障がい者等が安心して暮らすことができる質の高いサービス提供に努めます。



運動機能向上
レクリエーション等の
実施

居宅介護支援事業、訪問介護事業、訪問入浴介護事業、通所介護事業、特別養護老人ホームなど

横手市自立相談支援窓口



横手市役所本庁舎1階に開設している横手市くらしの相談窓口は、今年度より「横手市自立相談支援窓口」に名称が変更になりました。

家計の管理が難しい、なかなか仕事が見つからない、家族がひきこもっている、食べるものがないなど、様々な困りごとや悩みに寄り添い一緒に解決方法を考えます。窓口への来所が難しい場合は家庭に訪問しますのでお気軽にご連絡ください。

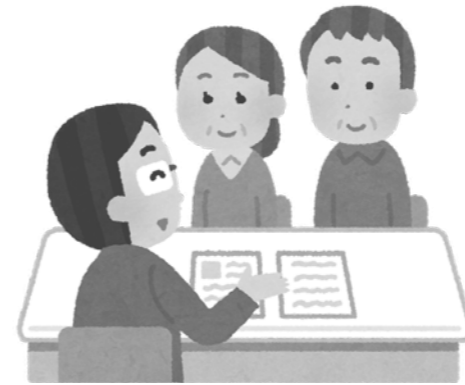
- ◆ 開設日時：月～金(年末年始・祝日除く)
午前8時30分～午後5時
- ◆ 場所：横手市役所本庁舎1階 9番窓口
- ◆ 電話：0182-32-6101
- ◆ メール：yokote-ksd@grace.ocn.ne.jp
- ◆ ホームページ：http://www.yokote-shakyo.jp/



令和3年度

横手市社協の取り組み方針

地域住民やあらゆる社会資源との協働により「みんなが主役！みんなで作るひとにやさしいまち横手」の実現をめざし活動に取り組んで参ります。



無料法律相談所開設、車いす貸出、たすけあい資金・生活福祉資金の貸付、自立相談支援窓口による支援、福祉サービス利用援助、高齢者や障がい者、介護等に関する相談対応など

誰もが安心して暮らしていけるよう、関係機関等との連携体制の更なる強化を図りながら、相談者に寄り添った支援に努めます。

地域福祉事業

地域住民の福祉活動への参画を促進するため、住民主体の地域づくりへの理解を深めます。また、いきいきサロンなどの活動拠点普及や災害時等に備えた地域の情報共有の場となる小ネットワーク会議等の拡大に努めます。

小ネットワーク会議、ボランティアの支援、災害・除雪ボランティア活動、つどいの場ランディア活動、つどいの場普及、各種情報の発信、福祉教育活動、福祉出前講座、支えあい活動の啓発・普及、災害時避難支援体制の構築、社災会福祉大会など



つどいの場の
開催、支援



福祉協力員による
訪問活動

福祉協力員活動、社会参加支援活動、声の広報・点字広報の発行、緊急通報システムの推進、福祉団体事務の支援など

「支える側」「支えられる側」に固定することなく、地域住民相互による支えあい活動を進めていくため、様々な関係機関・団体等と連携しながら、地域資源の発掘及び開発に努めます。



末野いきいきサロン 長寿祝いの会

3.16日 / 大森・末野集会所

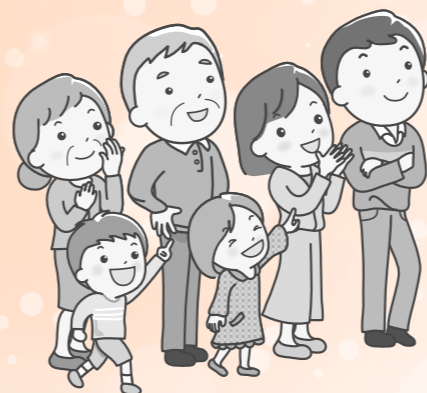
感染症の影響で例年の半分ほどの開催となってしまいましたが、令和2年度の締めくくりとして、みんなで長寿の方々をお祝いしました。長寿の秘訣を尋ねるなど和やかなひと時を過ごしました。



ひな祭り 春の訪れ感じる

3月 / 平寿苑

季節の変化を感じていただこうと、ちらし寿司などの昼食やお茶会でひな祭り行事を行いました。また、ひな人形と一緒に写真撮影も行い、皆さん素敵な笑顔を見せてくださいました。



あなたの地域でも ネットワーク活動に 取り組んでみませんか？

生活環境の変化や人口減少、少子高齢化などにより、以前は当たり前だった地域の相互扶助などの支えあい機能が脆弱となっています。また地域や個人が抱える課題が複雑化・複合化し、公的支援だけでは隅々まで支えることが困難となっています。

みんなが住み慣れた地域で安心して暮らし続けられるよう、地域内の支えあい機能を強くしていくために、ネットワーク活動に取り組んでみませんか。

ステップ①

町内会役員や民生委員、福祉協力員等と地域の情報（課題や要援護者、防災など）について話しあう。



ステップ②

話しあった情報を地図に記入して「見える化」してみる。



ステップ③

共有した情報を基に、支えあいの活動（見守り・声掛け訪問、避難訓練など）を実施してみる。



次々ステップアップ



集いの場開催、ゴミ出しや買い物などの生活支援…



横手市社会福祉協議会ではネットワーク活動のお手伝いをさせていただきます。関心がある、また実施について検討されておりましたら、本会地域福祉課または最寄りの福祉センターまでご連絡ください。

みんなの活動ひろば

ふらっとカフェ みんなの「つどいの場」

4.19日 / Y²ぶらざ

傾聴ボランティアやアロマハンドマッサージボランティアなどが主体となり、今年度1回目のふらっとカフェが開催されました。毎回参加されている方や初めての方など10名が来場され、参加者同士またお目当てのボランティアと一緒に近況報告や悩みごとなどを語り合いました。



今後の開催予定

- 日時：5月17日(月)、6月21日(月)
※いずれも午前10時～正午
- 会場：Y²ぶらざ 1階 オープンスペース

出張型 ふらっとカフェの 開催

ふらっとカフェではつどいの場を広げることなどを目的に、地域の要望に応じて出張開催します。つどいの場の立ち上げを検討している、また関心がありましたら是非ご連絡ください。(本部地域福祉課 ☎36-5377)

本会への寄付金の一部を使わせていただきました

大森病院へ地元飲食店より心のこもったお弁当をお届け

2月6日・7日に、新型コロナウイルス対応に奮闘されていた大森病院職員への労いと感染症の終息、また一日も早く以前の生活ができることを願い、大森地域の食品衛生協会の有志と連携し、自慢の料理を詰め合わせた特製弁当を作りお届けしました。



ご協力飲食店(順不同)：大森飯店様、真好様、大金様、うれしの様、千代様

大森病院売店



感染症対策のため、本会で運営している大森病院の売店にアクリル板を購入しました。

ありがとうございました 令和3年1月1日～令和3年3月31日受付分

寄付金や物品などをお寄せいただいた皆様、ボランティア活動にお越しいただいた皆様をご紹介します。また、寄付金額や物品名は、承諾をいただいた方のみ掲載しています。*順不同

寄付金 など

- ◆ 泉谷 好子 様 (十文字・梨木) (50,000円)
- ◆ (株)夢グループ 代表取締役 石田 重廣 様 (2,870円)
- ◆ 本門佛立宗 応護寺 女性の会 様 (10,000円)
- ◆ 梨木婦人会 様 (44,464円)
- ◆ 柏原 欣治 様 (雄物川・下谷地)
- ◆ 佐藤 フミ 様 (十文字・越前)

物 品 など

- ◆ 斉藤 敬子 様 (平鹿・大橋) (リボンフラワー鉢植え 28鉢)

- ◆ 高橋 壽子 様 (平鹿・伊勢堂) (紙オムツ4袋 ほか)
- ◆ 藤倉 茂子 様 (十文字・栄町) (紙オムツ・肌着等9点 (新品))
- ◆ 後藤 園子 様 (十文字・西上) (清拭タオル 100枚)
- ◆ 大渡 正子 様 (福島県) (手編みの帽子 100枚)
- ◆ (宗) 親奥院 様 (お菓子 (節分用の豆))
- ◆ (株)トヨタレンタリース秋田 様 (足踏み式消毒スタンド 1台)
- ◆ 東北聖書バプテスト 十文字教会婦人会 様 (カレンダー)
- ◆ 雄物川小学校 様 (車いす 1台・花の鉢植え 2鉢)
- ◆ 植田小学校児童会 様 (ベッドテーブル 1台・入浴サポートクッション 2個)
- ◆ 十文字第二小学校 様 (お米 5kg・折り紙イラストプレゼント)
- ◆ 浅舞小学校 様 (アレンジメントフラワー 7点)
- ◆ 十文字地域 老人クラブ連合会女性部 様 (清拭タオル 195枚)
- ◆ 大日向年弘 様 (雄物川・柏木)
- ◆ 小川 悦子 様 (十文字・新関)

ボランティア・協力団体 など

- ◆ 柿崎 明子 様 (大森・昼川)
- ◆ 長谷山昌子 様 (大森・小詰沢)



雄物川小学校様より車いすを寄贈いただきました



浅舞小学校様よりアレンジメントフラワーを寄贈いただきました



十文字地域老人クラブ連合会女性部様より清拭タオルを寄贈いただきました



朗読ボランティア 「まんさくの会」会員募集

目が不自由な方などのために市報などの音訳活動を一緒に行ってくれる方を募集しています。興味のある方は是非ご連絡ください。
◆問い合わせ先/赤穂加代子 ☎0182-32-9798

ふれ愛塾サポーター募集

寄りあいの場の運営や参加のほか、外出時の同行などちょっとしたお手伝いをしてくれるサポーターを募集しています。寄りあいは、皆様の生きがい、仲間、元気づくりの場です。今できることをできる時間に、あなたの優しさ、お互い様の心を誰かに届けてみませんか？興味のある方や内容を詳しく知りたい方は是非お気軽にご連絡ください。
◆問い合わせ/菊地恵子 ☎070-5324-6052

びおら横手

若い方(10~40歳代)の社会参加のきっかけづくりなどを目的とした居場所を開設しています。
◆開催日/6月1日(火)、7月6日(火)
◆時間/午後2時~午後4時
◆会場/サンサン横手
◆問い合わせ/まることびおら ☎0187-66-1106
※保護者からの相談も受け付けています。

大雄つどいの場 「みんなのカフェ」

大雄地域の子どもから高齢者まで誰でも気軽に集える居場所を開催しています。申込は不要ですので、都合のつく時間に自由にお越しください。

- ◆日時/毎週、水・金の午前9時~午後4時 ※お盆及び年末年始、祝日は休み
- ◆会場/大雄地域福祉センター和室等
- ◆内容/語りあいや趣味活動、交流など
- ◆参加費/無料 (活動など必要に応じて自己負担有)
- ◆問い合わせ/大雄福祉センター ☎0182-52-3311

災害ボランティア 事前登録者の募集

大規模災害が発生した際にボランティア活動を円滑に行い早期復旧につなげることを目的に、災害ボランティアとして事前に登録していた個人や団体等を募集しています。
◆登録条件/横手市内に在住、在学、勤務している個人、または団体、企業など

フードドライブへのご協力をお願いします

生活困窮世帯などに食品をお届けするフードドライブ事業を実施しています。消費期限が1か月以上先で常温保存できる食品がご自宅にありましたら、横手市社協本部または最寄りの福祉センターまでお寄せください。

問合せ先がない掲示やふくし掲示板全般に関する問い合わせは 本部地域福祉課まで (☎0182-36-5377)

無料法律相談所のお知らせ 5~7月

会場変更や電話相談になる可能性があります。

【予約先: 十文字福祉センター ☎42-5858】

※3日前までに要予約。一人30分まで ※司法書士が相談に応じます

- ▶ 5月28日(金) 10:00~12:00 雄物川保健センター
- ▶ 6月2日(水) 13:00~15:00 Y²ぶらざ
- ▶ 6月16日(水) 10:00~12:00 大森コミュニティセンター
- ▶ 7月7日(水) 13:00~15:00 Y²ぶらざ
- ▶ 7月21日(水) 10:00~12:00 十文字町健康福祉センター

学びや横手(無科学習支援)の生徒募集

様々な理由で学校や塾などに行くことができないけれども、将来に向けて自主的に勉強したい児童生徒を対象に、授業や勉強でわからなかったところを質問形式のマンツーマンで教えてくれます。
◆対象者/小学校1年生から高校3年生まで
◆参加費/無料
◆その他/事前申込が必要 ※日時や会場などは申込みの際にお知らせします。

ふくし川柳の募集

テーマ「見守り」

【応募方法】 作品、氏名(ペンネーム可)、連絡先(電話番号やメールアドレスなど)を記入して、FAXやハガキ、e-mailでご応募ください。

【応募先】 横手市社会福祉協議会 ふくし川柳係 〒013-0072 横手市卸町5-10 FAX: 0182-36-5388 e-mail: tiiki@yokote-shakyo.jp

【締切日】 令和3年6月15日(火)

※前号応募作品(テーマ:絆)の中から数点を4頁以降の頁下に掲載しています。

輝く地域のふくし

福祉教育活動推進校 雄物川小学校



環境ボランティア委員会と集まったアルミ缶

雄物川小学校では「一日一歩 夢に向かって明日を創ろう」を合言葉に活動を行っています。

アルミ缶やプルタブ回収を行い、集まったアルミを換金して介護施設へ車いすを贈呈する活動を毎年行っていますが、昨年度は休校などもあった中、工夫しながら効率的に回収を行い、デイサービスの雄風荘に車いすを届けることができました。また、毎年行っていた赤い羽根共同募金の街頭募金活動も新型コロナウイルスの影響で行うことができませんでしたが、校内での募金方法を工夫し、たくさんの募金を集めることができました。

地域のお一人暮らしの高齢者に元気を届けることを目的に、学校で頑張っていることや夢など、たくさんの想いをつづった年賀状を送る活動も行っています。中には元気をもらったとお返事をくれる方もいます。

地域と関わる活動のほか、将来の仕事について学ぶ「夢集会」や福祉体験の授業を行うなど、さまざまな機会でも福祉の心を学んでいる雄物川小学校。

これからも、地域の一員として夢のある明るい未来を創るために活動に取り組んでいきます。

社協の
事業所紹介

オウほの いいところ

訪問介護事業所



「大好きなお風呂に一人で入ることができなくなってしまうけれど、自宅で入浴を続けたい」「退院してくる家族のオムツ交換を一人でできるか心配」など、そんな時には是非ご相談ください。ご要望がありましたらご家族へ介護方法のアドバイスもさせていただきます。

「大好きなお風呂に一人で入ることができなくなってしまうけれど、自宅で入浴を続けたい」「退院してくる家族のオムツ交換を一人でできるか心配」など、そんな時には是非ご相談ください。ご要望がありましたらご家族へ介護方法のアドバイスもさせていただきます。

そんな時、『社協のヘルパー』をご利用してたんせ



“人材育成に取り組み動きやすい事業所”として認証されました

皆様からご指導をいただきながら、これまでに以上にご利用者・ご家族に寄り添ったサービス提供に努めて参りますので、是非『社協のヘルパー』をご利用してたんせ。

社会福祉協議会は、住民の皆様の参加と関係機関・団体との協力により「住みよい福祉のまちづくり」を進める、社会福祉法(第109条)に定められた民間団体です。

■横手市社会福祉協議会本部 TEL.36-5377

横手福祉センター TEL.33-8668
増田福祉センター TEL.45-4848
平鹿福祉センター TEL.24-3283

雄物川福祉センター TEL.56-2072
大森福祉センター TEL.26-3274
十文字福祉センター TEL.42-5858

山内福祉センター TEL.53-3009
大雄福祉センター TEL.52-3311
特別養護老人ホーム平寿苑 TEL.38-7011

(市外局番 0182)
特別養護老人ホーム雄水苑 TEL.22-4561
特別養護老人ホーム憩寿園 TEL.42-2510
横手市自立相談支援窓口 TEL.32-6101



よこて社協だより ● 発行 ● 横手市社会福祉協議会 〒013-0072 横手市卸町5番10号 TEL.36-5377 FAX.36-5388

E-mail honbu@yokote-shakyo.jp

ホームページ <http://www.yokote-shakyo.jp/>

横手市社協

検索